

# การจัดสวัสดิการสำหรับผู้สูงอายุในสาธารณรัฐเกาหลี : กรณีศูนย์ผู้สูงอายุในเขตมหานครโซล

## The Elderly Welfare in the Republic of Korea: Case Study of Senior Center in Seoul Metropolitan

ชัชชษา บุญนิยมแดง และ จิตภา ธิรศิริกุล  
นักศึกษาหลักสูตรปริญญาโทบริหารธุรกิจ สาขาการจัดการ  
มหาวิทยาลัยสยาม และ อาจารย์ประจำ  
วิทยาลัยบริหารรัฐกิจ มหาวิทยาลัยรังสิต  
E-mail: shasshasa1234@gmail.com  
และ jidapa\_thira@hotmail.com

### บทคัดย่อ

การศึกษานี้มีวัตถุประสงค์เพื่อ เพื่อศึกษาลักษณะการจัดสวัสดิการสำหรับผู้สูงอายุในสาธารณรัฐเกาหลี กรณีศูนย์ผู้สูงอายุในเขตมหานครโซล รูปแบบการวิจัยใช้ระเบียบวิธีวิจัยเชิงคุณภาพ โดยการวิจัยเอกสาร การสังเกตการณ์ การสัมภาษณ์เชิงลึก การศึกษาพบว่า ประเทศสาธารณรัฐเกาหลีเข้าสู่ภาวะสังคมผู้สูงอายุ และ รัฐบาลมีนโยบายสำคัญ 4 ประการ คือ 1.มาตรการดูแลแรงงานสูงอายุ ด้วยการสร้างแรงจูงใจให้ภาคเอกชน หรือบริษัทให้จ้างแรงงานสูงอายุ 2.มาตรการจูงใจแรงงานสูงอายุทำงานต่อในระบบด้วยการลดหย่อนภาษีให้คนทำงานต่อเนื่อง 3.มาตรการส่งเสริมอาชีพอิสระ และ 4.มาตรการเพิ่มจำนวนประชากร ในการเสริมสร้างสนับสนุนให้เกิดความเข้มแข็งในการพัฒนาศักยภาพผู้สูงอายุเพื่อให้สามารถพึ่งพาตนเองได้ มหานครโซลได้ร่วมกับภาคประชาสังคมในการจัดตั้งและดำเนินการศูนย์ผู้สูงอายุในการจัดกิจกรรม และสิ่งอำนวยความสะดวก เพื่อ พัฒนาด้านร่างกาย อารมณ์ จิตใจ สติปัญญา สังคม ของผู้สูงอายุ

**คำสำคัญ:** ผู้สูงอายุ, สวัสดิการผู้สูงอายุ, ศูนย์ผู้สูงอายุ

## ABSTRACT

The research aimed at studying characteristic of elderly welfare in the Republic of Korea focusing on Senior Center in Seoul Metropolitan. The research methodology was qualitative research utilizing documentary research technique, observation and in-depth interview. The research found that the Republic of Korea was in the stage of elderly society and the government has formulated 4 key elderly policies that were elderly job creation measure by providing incentives for private sector to hire elderly persons , 2.extended elderly working measure by providing tax incentives for elderly to work continuously, 3.supporting elderly to become freelancer and business owner measure , and 4. Increasing population growth measure. To enhance elderly self-reliance competency, Seoul Metropolitan worked cooperatively with social sector to establish and operate senior center that providing activities and facilities for developing physical, emotion, mental, intellectual and social competency of the elderly.

**KEYWORDS:** elderly, elderly welfare, senior center

## บทนำ

ประเทศสาธารณรัฐเกาหลีมีประชากรเกิดน้อยวัยแรงงานลดลงประกอบกับการพัฒนาไปอย่างรวดเร็วจนทำให้ก้าวสู่การเป็นประเทศพัฒนาแล้ว และก้าวสู่การเป็นสังคมสูงวัยอย่างรวดเร็วเป็นอันดับต้นๆ ของโลก จนเป็นสังคมสูงวัยอย่างสมบูรณ์ในปี 2561 และจะเป็นสังคมสูงวัยในระดับสุดยอดในปี 2569 จากปัญหาใหญ่ของประเทศคือการเกษียณอายุการทำงานก่อนวัยอันควรเพราะกฎหมายไม่ได้กำหนดว่าจะต้องเกษียณเมื่ออายุเท่าไร จึงทำให้ภาคเอกชนเชื่อตามผลการวิจัยว่าแรงงานที่มีอายุ 55 ปีขึ้นไปคุณภาพจะตกลงร้อยละ 20 ทำให้ภาคบริษัทคิดว่า การที่ต้องจ้างแรงงานที่มีอายุมากขึ้นเงินเดือนสูงขึ้นตามระยะเวลาการทำงานมานานแต่คุณภาพของงานต้องลดลง จึงเป็นการไม่คุ้มค่า จึงพยายามหาทางปลดออกจนได้ นอกจากบางกรณีที่ขาดแคลนแรงงานจริง ๆ จึงจะพิจารณาจ้างต่อเป็นรายบุคคล โดยพิจารณาเป็นรายปี เป็นโครงการ และลดค่าจ้างลงร้อยละ 20 ความเปลี่ยนแปลงด้านจำนวนประชากรอย่างรวดเร็วนี้ส่งผลต่อด้านเศรษฐกิจ งบประมาณ สังคม และความมั่นคงเนื่องจากความจำเป็นที่ต้องปรับลดงบประมาณทางการทหารลงในขณะที่ยังมีสงครามภายในระหว่างเกาหลีเหนือและเกาหลีใต้อยู่ อีกทั้งประชากรชายที่อยู่ในวัยเกณฑ์ทหารก็จะลดน้อยลงตามไปด้วย

จากข้อมูลของธนาคารโลกระบุว่า ประเทศเกาหลีได้

มีการใช้งบประมาณด้านสาธารณสุขเพิ่มขึ้นร้อยละ 3.8 ของจีดีพีในปี 2538 และเป็นร้อยละ 7.2 ของจีดีพีในปี 2556 และยังมีภาวะประชากรสูงวัย การใช้งบประมาณสาธารณสุขก็ต้องเพิ่มขึ้นเรื่อย ๆ ส่งผลกระทบต่อการปรับภาษี หรือปรับลดงบประมาณในด้านอื่น ๆ ของรัฐเพื่อตอบสนองด้านสาธารณสุข ประเทศเกาหลีได้มีความมั่งคั่งทางเศรษฐกิจติดอันดับโลก แต่มีลักษณะทางประชากรที่มีภาวะเจริญพันธุ์ต่ำ ส่งผลให้สัดส่วนและจำนวนประชากรวัยเด็กและวัยทำงานลดลง และประชากรสูงวัยเพิ่มขึ้นที่นักวิชาการบางท่านเรียกปรากฏการณ์ของประเทศที่มีความร่ำรวยก่อนที่จะมีสัดส่วนผู้สูงอายุที่สูงขึ้นมากกว่า “รวยก่อนแก่” ในขณะที่ประเทศไทยยังเป็นประเทศที่ยากจนอยู่แต่มีปรากฏการณ์ทางประชากรที่มีผู้สูงอายุเพิ่มขึ้นว่า “แก่ก่อนรวย” ซึ่งแน่นอนว่าจะต้องมีปัญหาในการใช้งบประมาณดูแลผู้สูงอายุ

ประเทศเกาหลีได้ถือเป็นตัวอย่างของประเทศที่ก้าวเข้าสู่การเป็นสังคมผู้สูงอายุอย่างรวดเร็วที่เป็นผลมาจากวิธีการดำเนินนโยบาย และมาตรการในอดีตที่ขาดความรอบคอบ ขาดการติดตาม และการปรับเปลี่ยนนโยบายให้ทันต่อการเปลี่ยนแปลงไปของบริบทประเทศอย่างทันท่วงทีสภาพปัญหาต่าง ๆ เนื่องจากการก้าวเข้าสู่การเป็นสังคมผู้สูงอายุอย่างรวดเร็ว และความพยายามของภาครัฐในการดำเนินนโยบาย และมาตรการต่าง ๆ ที่ต้องใช้เวลาในการดำเนินการ และความร่วมมือจากภาคส่วนต่าง ๆ เพื่อ



แก้ปัญหาถือเป็นบทเรียนประสบการณ์ที่น่าสนใจ ไม่ว่าจะเป็นการดำเนินนโยบายและมาตรการต่าง ๆ การกำกับดูแล การปรับเปลี่ยน และการวิเคราะห์ถึงผลกระทบต่าง ๆ อย่างต่อเนื่อง โดยเฉพาะผลกระทบจากการดำเนินนโยบาย และมาตรการ ปัญหาผู้สูงอายุจะต้องอยู่ตามลำพัง ระบบสวัสดิการ และมาตรการที่กระตุ้นให้ผู้ทำงานสูงอายุตัดสินใจเกษียณก่อนกำหนด จากมาตรการด้านผู้สูงอายุในสาธารณรัฐเกาหลี มีความน่าสนใจและมีความสำคัญในเชิงนโยบาย สำหรับประเทศไทยซึ่งเข้าสู่สังคมผู้สูงอายุ ทำให้ผู้วิจัยมีความสนใจที่จะศึกษาการจัดสวัสดิการสำหรับผู้สูงอายุในสาธารณรัฐเกาหลี กรณีศูนย์ผู้สูงอายุในเขตมหานครโซลในครั้งนี้

## วัตถุประสงค์

เพื่อศึกษาลักษณะการจัดสวัสดิการสำหรับผู้สูงอายุในสาธารณรัฐเกาหลี กรณีศูนย์ผู้สูงอายุในเขตมหานครโซล

## ประโยชน์ที่ได้รับ

ทำให้ได้รับข้อมูลที่สำคัญทางการจัดการด้านการจัดสวัสดิการสำหรับผู้สูงอายุในประเทศสาธารณรัฐเกาหลี ซึ่งเป็นประโยชน์ในการจัดสวัสดิการสำหรับผู้สูงอายุของประเทศไทย และ ในการศึกษาวิจัยทางการจัดการ

## วิธีดำเนินการวิจัย

การศึกษาค้นคว้าครั้งนี้ใช้รูปแบบการวิจัยเอกสาร (Documentary Research) โดยการศึกษาค้นคว้าและเก็บรวบรวมข้อมูลเกี่ยวกับการจัดสวัสดิการผู้สูงอายุในประเทศสาธารณรัฐเกาหลี จากแหล่งข้อมูลต่าง ๆ ได้แก่ เอกสารทางวิชาการ วารสาร บทความ วิทยานิพนธ์ รายงานการวิจัย และ สื่ออิเล็กทรอนิกส์ ที่มีความเกี่ยวข้อง รวมทั้งเอกสารราชการจากหน่วยงานราชการ และการลงพื้นที่ภาคสนามในการสำรวจศูนย์ผู้สูงอายุในมหานครโซล สาธารณรัฐเกาหลี

## ประชากรและตัวอย่าง

ผู้ให้ข้อมูลสำคัญ (ky informants) ในการศึกษาครั้งนี้จำนวน 15 คน คือ เจ้าหน้าที่ผู้เชี่ยวชาญในศูนย์ผู้สูงอายุ และ ผู้สูงอายุที่เป็นสมาชิกของศูนย์ผู้สูงอายุ

## เครื่องมือ

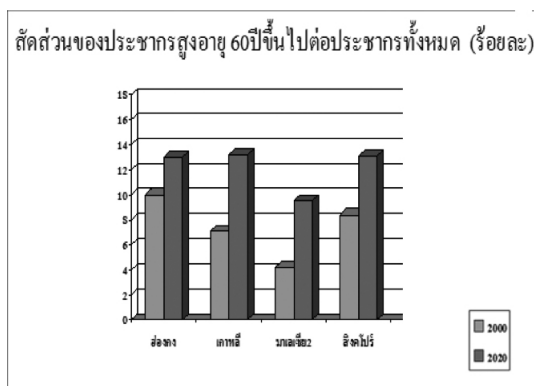
แบบสังเกตการณ์ และ แบบสัมภาษณ์เชิงลึกผู้ให้ข้อมูลสำคัญ

## การวิเคราะห์ข้อมูล

ผู้วิจัยได้นำข้อมูลมาวิเคราะห์เนื้อหาด้วยการตีความ (content analysis) เพื่อสร้างข้อสรุปทางการวิจัย

## สรุปผลการวิจัย

ผู้วิจัยได้กำหนดประเด็นในการนำเสนอผลการศึกษาตามวัตถุประสงค์ดังนี้ สภาพบริบทโครงสร้างสังคมผู้สูงอายุในสาธารณรัฐเกาหลี ประเทศสาธารณรัฐเกาหลีเผชิญกับปัญหาการเปลี่ยนแปลงโครงสร้างประชากร เป็นประเทศที่เข้าสู่การเป็นสังคมผู้สูงอายุเร็วที่สุดในโลก โดยใช้เวลาเพียง 18 ปี ขณะที่ประเทศที่พัฒนาแล้วประเทศอื่น ๆ จะใช้เวลาในการเข้าสู่การเป็นสังคมผู้สูงอายุที่นานกว่าจากการคาดประมาณการก้าวเข้าสู่การเป็นสังคมผู้สูงอายุและจะเป็นสังคมผู้สูงอายุอย่างเต็มรูปแบบ (Super Aging Society) ก่อนประเทศอื่น ๆ



ตารางที่ 1 การคาดประมาณการณ์ประชากรอายุ 60 ปีขึ้นไป ปี 2000-2020 (ที่มา:สุพัตรา อติโพธิ และ เยาวรัตน์ ปรปักษ์ขาม, 2550) มีการศึกษาเพื่อเตรียมความพร้อมมาอย่างต่อเนื่องตั้งแต่พบว่าสัดส่วนและจำนวนประชากรสูงอายุของประเทศมีอัตราการขยายตัวเพิ่มขึ้นอย่างรวดเร็ว เริ่มจากปี 2543 ก้าวสังคมสูงวัย โดยมีประชากรร้อยละ 7 ของจำนวนประชากร คาดการณ์ว่าจะเข้าสู่การเป็นสังคมสูงวัยอย่างสมบูรณ์ในปี 2561 ที่มีจำนวนประชากรมากขึ้นถึงร้อยละ 14 ของจำนวนประชากรของ

ประเทศ และจะมีจำนวนประชากรถึงร้อยละ 21 ของจำนวนประชากรของประเทศจึงทำให้เป็นสังคมสูงวัยในระดับสุดยอดในปี 2569 ซึ่งถือว่ารวดเร็วมาก การให้ความสำคัญแก่ วัฒนธรรม การให้คุณค่า และความมั่งคั่งต่อบุพการีนั้นมีแนวโน้มถดถอยลงเนื่องจาก การเปลี่ยนแปลงวิถีการดำเนินชีวิตของคนรุ่นใหม่ รวมถึงความกดดันเคร่งเครียดทางเศรษฐกิจ สำหรับสถานการณ์ความยากลำบากในการดำรงชีวิตโดยพึ่งพาตนเองของผู้สูงอายุชาวเกาหลีสะท้อนได้จากการถ่ายทอดประสบการณ์ของ อีมินอู (การสัมภาษณ์ส่วนบุคคล, 25 พฤศจิกายน 2559) ซึ่งกล่าวว่า “ผู้สูงอายุชาวเกาหลีที่มีอายุ 65 ปีขึ้นไป ที่ไม่มีครอบครัวดูแลหรือต้องอยู่คนเดียวจะได้รับเงินช่วยเหลือจากภาครัฐจำนวน 300,000 วอนเกาหลีต่อเดือน ซึ่งไม่เพียงพอต่อค่าใช้จ่ายในการดำรงชีวิตจึงต้องไปเป็นสมาชิกของศูนย์สวัสดิการผู้สูงอายุเพื่อที่จะได้รับการช่วยเหลือในเรื่องการรักษาพยาบาลหรือค่าใช้จ่ายด้านสุขภาพทั้งการป้องกันและรักษา ผู้สูงอายุในปัจจุบันเป็นผู้สูงอายุที่มีการศึกษาค่อนข้างต่ำจึงต้องทำงานเสริมด้วยการใช้แรงงาน อาทิ การเก็บกระดาษขูดขายซึ่งส่วนใหญ่จะต้องขยันตื่นแต่เช้า (ตี 4) และนอนดึก (หลังเที่ยงคืน) จึงจะมีรายได้ประมาณ 10,000 วอนเกาหลีต่อวัน รวมประมาณ 300,000 วอนเกาหลีต่อเดือน ซึ่งผู้สูงอายุที่ทำงานระเภทนี้เป็นจำนวนมากจึงต้องเป็นภาวะแข่งขันกันทำงาน” **นโยบายรัฐในการจัดการเกี่ยวกับผู้สูงอายุและสวัสดิการผู้สูงอายุในสาธารณรัฐเกาหลี** นโยบายเกี่ยวกับการดูแลผู้สูงอายุที่มีลักษณะคล้ายกันเกือบทุกประเทศ คือผู้สูงอายุควรอยู่กับครอบครัว นานที่สุดเท่าที่จะอยู่ได้ ประเทศเกาหลีเข้มแข็งในวัฒนธรรมความกตัญญูจนทำให้เกิดการไม่เข้าถึงบริการ หรือไม่ยินดีรับบริการช่วยเหลือจากภาครัฐ จึงต้องมีมาตรฐานการดำรงชีวิต กลุ่มที่มีบทบาทมากคือองค์กรพัฒนาเอกชนที่เข้ามากำหนดนโยบายและโครงการสำหรับผู้สูงอายุ แนวทางการแก้ปัญหาการบริหารจัดการเรื่องผู้สูงอายุสำหรับประเทศเกาหลี มีลักษณะที่ผสมผสานงานบริการสุขภาพกับการบริหารส่วนท้องถิ่นซึ่งมีคล้ายกับการกระจายอำนาจของกระทรวงสาธารณสุขของประเทศไทย ส่วนในด้านการรับรองคุณภาพของบริการนั้น ประเทศเกาหลีได้กำหนดใช้เทศบัญญัติในการควบคุมคุณภาพ (เยวรัตน์ ปรปักษ์ขาม, 2550) จากการถอดบท

เรียนของคณะกรรมการผู้สูงอายุแห่งชาติครั้งที่ 4/2558 เกี่ยวกับ นโยบายของรัฐบาลสาธารณรัฐเกาหลีเกี่ยวกับผู้สูงอายุ ซึ่งได้ดำเนินการ 4 มาตรการเพื่อรองรับสังคมสูงวัย ดังนี้

1. มาตรการดูแลแรงงานสูงอายุ ด้วยการสร้างแรงจูงใจให้ภาคเอกชน หรือบริษัทต่าง ๆ ให้จ้างแรงงาน สูงอายุ ด้วยการเจรจา 3 ฝ่าย ระหว่างภาครัฐ นายจ้าง และลูกจ้าง เพื่อให้จ้างงานต่อ แต่ละภาวะและช่วงเวลาในการทำงาน รวมถึงลดค่าตอบแทน โดยการกำหนดโควต้าสัดส่วนแรงงาน สูงอายุกับแรงงานทั่วไป อีกทั้งการกำหนดให้มีการปรับปรุง สถานที่ทำงานให้รองรับกับแรงงานผู้สูงอายุ เช่น ทางลาด ห้องน้ำ ด้วยแรงจูงใจนี้จะทำให้บริษัทนำไปลดหย่อนภาษี และจะได้รับโล่เป็น บริษัทเพื่อสังคมจากภาครัฐ

2. มาตรการจูงใจแรงงานสูงอายุทำงานต่อในระบบ ด้วยการลดหย่อนภาษีให้คนทำงานต่อเนื่อง การตรากฎหมายห้ามเลือกปฏิบัติตีความถึงระดับอายุ แต่ทั้งสอง มาตรการนี้มีภาคเอกชนเข้าร่วมเป็นจำนวนน้อย ไม่สามารถ ทำให้เกิดการเปลี่ยนแปลงภาพใหญ่ได้

3. มาตรการส่งเสริมอาชีพอิสระ ซึ่งมาตรการนี้เป็น จุดอ่อนมาก เพราะการส่งเสริมอาชีพใหม่ให้คนเพิ่งเกษียณ ที่มีเงินทุนติดตัวมาก่อนหนึ่งให้ไปเปิดธุรกิจขนาดเล็ก อาทิ เช่น ร้านอาหารเล็ก ๆ เป็นเรื่องยากในการที่จะประสบความสำเร็จ เพราะผู้สูงอายุส่วนใหญ่ทำงานในระบบมาตลอด ไม่มีทักษะและประสบการณ์เพียงพอในเวลาเพียง 1 -2 ปี ไม่สามารถจะทำให้ธุรกิจประสบความสำเร็จได้ มาตรการนี้ จึงกลายเป็นมาตรการสร้างปัญหาให้ผู้สูงอายุ

4. มาตรการเพิ่มจำนวนประชากร เกาหลีใช้วิธีปรับทัศนคติประชาชนตั้งแต่วัยเริ่มต้น ให้มองถึงการใช้ ชีวิตของผู้สูงอายุอย่างมีคุณค่า ปลูกฝังเรื่องการออมระยะยาว การดูแลสุขภาพสุขภาพ และไม่สร้างพฤติกรรมเสี่ยง ในขณะที่ เดียวกันยังมีนโยบาย 1 2 3 ในการเพิ่มจำนวนประชากรคือ มีลูก 1 คน ภายในปีแรกของการแต่งงาน มีลูกคนที่ 2 ก่อน อายุ 30 ปีรัฐจะอุดหนุน และหากมีลูกคนที่ 3 รัฐจะดูแล แต่เนื่องจากคนเกาหลีส่วนใหญ่ที่แต่งงานไม่นิยมมีลูก เพราะมี ภาวะและค่าใช้จ่ายที่มาก

3) การจัดสวัสดิการสำหรับผู้สูงอายุในสาธารณรัฐ เกาหลี กรณีศูนย์ผู้สูงอายุในเขตมหานครโซล

3.1) พัฒนาการของศูนย์ผู้สูงอายุในเขตมหานคร



**โซล** ในการศึกษาครั้งนี้ผู้วิจัยได้ลงภาคสนามในการสังเกตการณ์ และ สัมภาษณ์ เจ้าหน้าที่และผู้สูงอายุ ในศูนย์ผู้สูงอายุในพื้นที่ซงโด ในเขตมหานครโซล ศูนย์นี้เริ่มให้บริการตั้งแต่ 2001 โดยได้รับงบประมาณสนับสนุนจากภาครัฐร้อยละ 30 และการรับบริจาคจากภาคธุรกิจเอกชน วัดพุทธในเกาหลี รวมถึงผู้สูงอายุของชุมชนต่าง ๆ เอง โดยศูนย์ผู้สูงอายุแห่งนี้แต่เดิมเป็นสถานที่ทางศาสนาพุทธของเกาหลี (วัด) ในประเทศเกาหลีแบ่งออกเป็น 25 เขต และในแต่ละเขตจะมีศูนย์ผู้สูงอายุเขตละ 1 ศูนย์ที่ภาครัฐเป็นผู้ดูแลการดำเนินงาน และมีสถานที่ทางศาสนาหรือวัดพุทธในเกาหลีอีกหลายแห่งที่ให้บริการศูนย์ผู้สูงอายุ ในแต่ละแห่งจะกำหนดลักษณะของผู้ที่จะมาใช้บริการคือต้องเป็นผู้สูงอายุของแต่ละเขตจะต้องไปใช้บริการในเขตที่ตนอาศัยอยู่ แต่สำหรับศูนย์ผู้สูงอายุแห่งนี้จะแตกต่างออกไปคือ ผู้สูงอายุที่อยู่ในกรุงโซลทั้งหมดสามารถใช้บริการร่วมกันได้โดยการเข้าเป็นสมาชิกของศูนย์ สถานที่ตั้งของศูนย์ผู้สูงอายุแห่งนี้เรียกว่า ซงโด ซึ่งอยู่ตรงกลางของกรุงโซล ซึ่งเริ่มต้นมาจากสถานที่ที่เป็นสวนสาธารณะใกล้ๆบริเวณนี้ที่เรียกว่าทัปกองวอน เป็นที่รวมตัวของผู้สูงอายุเพื่อออกกำลังกายและทำกิจกรรมต่าง ๆ เช่นเล่นหมากลูกกอล์ฟแล้ว ต่อมาสวนสาธารณะแห่งนี้ได้ตกเป็นมรดกแห่งชาติของเกาหลี ผู้สูงอายุที่เคยไปที่นั่นจึงย้ายมารวมกันที่ศูนย์ผู้สูงอายุแห่งนี้ ปัจจุบันมีสมาชิกถึง 60,100 คน โดยมาใช้บริการ 2,540 คน ต่อวัน ซึ่งถือว่าเป็นจำนวนมากเมื่อเทียบกับศูนย์ผู้สูงอายุอื่น ๆ ที่สมาชิกมาใช้ 500-600 คนต่อวันและส่วนใหญ่จะมีสมาชิกเป็นผู้สูงอายุเพศหญิงมากกว่าเพศชาย แต่ที่ศูนย์แห่งนี้จะมีผู้สูงอายุเพศชายมากกว่าเพศหญิง และด้วยสถานการณ์การดูแลสุขภาพที่ดีขึ้นทำให้ผู้สูงอายุมีสุขภาพแข็งแรงจึงทำให้จำนวนผู้สูงอายุที่มาเป็นสมาชิกของศูนย์นี้ เปลี่ยนแปลงจากอายุ 70-79 ปี เป็น 80-89 ปี และมีผู้สูงอายุเพศหญิงเริ่มมีจำนวนเพิ่มขึ้นทำให้มีกิจกรรมเกี่ยวกับผู้หญิงเพิ่มขึ้น เช่น งานตีโอววย หรือกิจกรรมการทำอาหาร ต่าง ๆ เป็นต้น และปัจจุบันได้รับการสนับสนุนด้านค่าเช่าพื้นที่จากภาครัฐ ซึ่งต้องขยายเพิ่มเติมขึ้นเนื่องจากจำนวนสมาชิกที่เพิ่มขึ้น และมีเจ้าหน้าที่ให้บริการที่เป็นอาสาสมัครจำนวน 60 คน และตัวผู้สูงอายุที่เป็นสมาชิกของศูนย์นี้เองก็ทำหน้าที่เป็นอาสาสมัครในการให้บริการกับผู้สูงอายุที่เป็นสมาชิกของศูนย์ด้วย



ภาพที่ 1 ศูนย์สวัสดิการผู้สูงอายุของมหานครโซล (The Senior Welfare Center of Seoul)

### 3.2) การบริหารจัดการศูนย์ผู้สูงอายุในเขตมหานครโซล

- **หน่วยงานผู้รับผิดชอบ** ศูนย์สวัสดิการผู้สูงอายุแห่งมหานครโซล ได้รับการสนับสนุนจากหน่วยงานภาครัฐร้อยละ 30 และค่าใช้จ่ายเรื่องวัสดุอุปกรณ์ของสำนักงาน เงินเดือนเจ้าหน้าที่ที่เป็นพนักงานรัฐ มีการแจกบัตรค่าโดยสารรถไฟใต้ดินฟรีให้แก่ผู้สูงอายุ และเจ้าหน้าที่อาสาสมัครส่วนที่เหลือจะได้รับการร่วมบริจาคและสนับสนุนจากภาคเอกชนในบริเวณใกล้เคียง เนื่องจาก การเป็นสมาชิกของศูนย์นี้ไม่มีการเก็บค่าใช้จ่ายใด ๆ จากตัวผู้สูงอายุ จึงทำให้ตัวผู้สูงอายุเองก็มีส่วนร่วมในการบริจาคด้วยจึงสามารถสรุปได้ว่าเป็นการรับผิดชอบร่วมกันระหว่าง ภาครัฐ ประชาชน และ สังคม - งบประมาณ สำหรับด้านงบประมาณโดยเฉลี่ยจะได้รับการจากภาครัฐร้อยละ 30 และส่วนที่ รวมทั้งค่าเช่าอาคารส่วนค่าใช้จ่ายที่เหลือจะใช้จากเงินที่ได้รับจากการบริจาคและในส่วนของการค่าอาหารที่ให้บริการนั้น ส่วนหนึ่งมาจากการเก็บค่าอาหารจากผู้สูงอายุคนละ 1000 วอนเกาหลีต่อหนึ่งมื้อ ทั้งที่ค่าอาหารในแต่ละมื้อมีมูลค่าเกินกว่า 1000 วอนเกาหลี และในส่วนของผู้สูงอายุที่ไม่สามารถจ่ายได้ ทางศูนย์จะมีบริการให้ฟรีโดยหลักเกณฑ์การพิจารณาเป็นรายบุคคล
- **บุคลากร** พนักงานที่เป็นเจ้าหน้าที่นั้นจะเป็นเจ้าหน้าที่ของภาครัฐซึ่งมีเงินเดือนประจำอยู่แล้วจึงถือเป็นการสนับสนุนจากภาครัฐอีกส่วนหนึ่งด้วย และในส่วนเจ้าหน้าที่อื่น ๆ ส่วนใหญ่จะเป็นพนักงานที่มีจิตอาสาส่วนกันทำหน้าที่ให้บริการแก่ผู้สูงอายุที่เป็นสมาชิกของศูนย์ โดยบุคลากรที่เป็นจิตอาสา จะมาจากผู้สูงอายุที่เป็นสมาชิกของศูนย์ผู้สูงอายุ บุคคลภายนอกที่ลงทะเบียนสมัครเป็นจิตอาสาผ่านทางเว็บไซต์ของศูนย์ผู้สูงอายุ และชุมชนโดยรอบศูนย์ผู้สูงอายุ
- **การจัดสภาพแวดล้อมทางกายภาพที่เอื้ออำนวยสำหรับผู้สูงอายุ และสิ่งอำนวยความสะดวก ทางศูนย์จัด**

ให้มีทางเดินทางลาดที่เหมาะสมกับผู้สูงอายุที่เป็นสมาชิก ในส่วนของตัวอาคารที่แต่เดิมเป็นบันไดในการขึ้นชั้นบนนั้น ปัจจุบันก็ได้รับการสนับสนุนจากภาครัฐเปลี่ยนบันไดเลื่อน เพื่อให้ผู้สูงอายุที่สะดวกสบายในการที่จะเดินทางติดต่อกับ ส่วนต่าง ๆ ของศูนย์ ในส่วนของห้องน้ำนั้นก็มีการติดตั้ง อุปกรณ์เพื่อความปลอดภัย โดยมีราวจับสำหรับลูกนั่ง มีกริ่ง ที่เรียกเมื่อเกิดอุบัติเหตุในห้องน้ำ มีแพทย์ และเจ้าหน้าที่ ทางกายภาพบำบัดประจำอยู่ที่ศูนย์ อาคารสถานที่ที่ตัวเองก็ตั้งใจ กลางของกรุงโซล มีสถานีรถไฟใต้ดินซึ่งผู้สูงอายุจะได้บัตรค่า โดยสารฟรีจากการสนับสนุนของภาครัฐอยู่แล้ว ตั้งอยู่หน้า ตัวอาคารของศูนย์สวัสดิการผู้สูงอายุแห่งกรุงโซลนี้ อีกทั้ง ยังมีบริการรับส่งด้วยรถโดยสารฟรีจากศูนย์ด้วย จึงถือได้ ว่าเป็นแรงจูงใจให้ผู้สูงอายุเดินทางมาเป็นสมาชิก และเข้า ร่วมกิจกรรมเพื่อการพัฒนาศักยภาพการพึ่งพาตนเองของ ผู้สูงอายุในกรุงโซลแห่งนี้ด้วย

- **การประชาสัมพันธ์และการสื่อสาร** ในด้านการสร้างความเข้าใจเห็นอกเห็นใจกับผู้สูงอายุในสังคมของผู้สูงอายุนี้ จะใช้วิธีจัดให้มีการสร้างภาพยนตร์ ที่ส่งเสริมวัฒนธรรมในการเข้าสู่การเป็นสังคมผู้สูงอายุของประเทศเกาหลี ที่เสนอ ฉายให้ชมได้หลายๆ รอบ นอกจากนี้แล้ว อีกส่วนที่สำคัญของ ศูนย์นี้ คือ การได้รับความร่วมมือจากภาคประชาชนที่มีอาชีพ เป็นนักแสดงที่มาร่วมกันสร้างความภูมิใจ ในการเป็นผู้สูง อายุที่สามารถพึ่งตนเองได้ และดำเนินชีวิตได้อย่างมีคุณค่า ในตนเพื่อให้เกิดการมีศักดิ์ศรีในความเป็นมนุษย์ อีกทั้งยัง เชื่อมโยงระหว่างผู้สูงอายุกับนักศึกษาด้วยชั่วโมงจิตอาสา ด้วยการรับสมัครนักศึกษาที่ต้องการทำงานอาสาสมัครกับ ศูนย์ผู้สูงอายุแห่งนี้ด้วย นอกจากนี้ในการเข้ามาเป็นสมาชิก ของศูนย์จะมีเจ้าหน้าที่คำแนะนำรายละเอียดต่าง ๆ ก่อน สมัครเป็นสมาชิก ดังนั้นจึงเป็นความเต็มใจของตัวผู้สูงอายุ เองที่จะตัดสินใจเป็นหรือไม่เป็นสมาชิกของศูนย์นี้ อาจถือ เป็นวิธีคัดกรองระดับต้นที่จะได้ผู้สูงอายุที่ความต้องการใน การพัฒนาศักยภาพการพึ่งพาตนเองของผู้สูงอายุเองด้วย

**3.3) ลักษณะการจัดสวัสดิการของศูนย์ผู้สูงอายุใน เขตมหานครโซล ศูนย์ผู้สูงอายุ ซงโล มีการ จัดสวัสดิการ ในหลายลักษณะ**

- **สวัสดิการด้านการอำนวยความสะดวกเกี่ยวกับการเดินทาง และ อาหาร** เนื่องจากต้องมีการเดินทางที่มี

ระยะทาง ศูนย์แห่งนี้จะมีบริการรถรับส่งที่เป็นรถโดยสาร และมีสถานีรถไฟใต้ดินอยู่หน้าศูนย์จึงสะดวกในการ เดินทางทำให้มีผู้สูงอายุเป็นจำนวนมาก ในปัจจุบันมีบันได เลื่อนที่ได้รับการงบประมาณสนับสนุนจากภาครัฐ นอกจากนั้น ศูนย์ผู้สูงอายุจัดให้มีการให้บริการอาหารกลางวันฟรี จน กระทั่งถึงปี 2014 เพื่อลดภาระด้านงบประมาณโดยให้เกิด การร่วมรับผิดชอบภาระค่าอาหารกลางวัน ผู้สูงอายุที่เป็น สมาชิกจะต้องจ่ายค่าอาหารกลางวันด้วยตนเองวันละ 1,000 วอนเกาหลี แต่ปริมาณอาหารและคุณภาพทางโภชนาการ นั้นมูลค่ามากกว่า 1,000วอนเกาหลี สำหรับผู้สูงอายุที่ ไม่สามารถจ่ายค่าอาหารจำนวนนี้ได้ก็จะได้รับบริการฟรี ในส่วนนี้เป็นรายกรณีไปและส่วนใหญ่เงินค่าอาหารที่ ให้ บริการแก่ผู้สูงอายุเป็นเงินที่ได้รับบริจาคจากผู้มีจิตศรัทธา ทั่วไปและผู้สูงอายุที่เป็นสมาชิกของศูนย์ ในส่วนพื้นที่การ ให้บริการอาหารกลางวันของศูนย์นี้อาจจะยังไม่เพียงพอต่อ การให้บริการเนื่องจากมีผู้สูงอายุรับบริการ 2,540 คนต่อวัน จึงต้องจัดการการให้บริการเป็นรอบ ๆ รอบละประมาณ 300 คน และค่าใช้จ่ายในการดำเนินงานในด้านเอกสารนั้นจะ ได้รับการสนับสนุนจากภาครัฐ



ภาพที่ 2 แผนกต่าง ๆ ที่ให้บริการอยู่ในบริเวณศูนย์สวัสดิการผู้สูงอายุของมหานครโซล

- **สวัสดิการส่งเสริมการพึ่งตนเองด้านเศรษฐกิจ** ศูนย์ผู้สูงอายุได้จัดให้มีส่วนงานในการจัดหางานที่เหมาะสมกับผู้สูงอายุของเกาหลีเพื่อส่งเสริมการพึ่งตนเองของ ผู้สูงอายุให้มีรายได้เพียงพอที่จะเลี้ยงตนเองได้ เนื่องจาก ผู้สูงอายุหลังเกษียณยังมีสุขภาพแข็งแรงพอที่จะทำงานหา รายได้ อีกทั้งเป็นการสร้างกิจกรรมยามว่างที่ช่วยลดความ รู้สึกเหงาต่อคุณค่าสำหรับผู้สูงอายุ ทางศูนย์นี้ได้จัดให้



มีแผนนี้เพื่อตอบสนองผู้สูงอายุที่ต้องการมีรายได้ โดยแบ่งประเภทของงานที่เหมาะสมกับผู้สูงอายุออกเป็น 2 ประเภท คือ ประเภทที่ต้องมีการจัดให้มีการอบรมเพื่อเรียนรู้งานก่อน อาทิเช่น การทำงานร้านกาแฟกับงานประเภทที่ไม่ต้องจัดให้มีการอบรมก็สามารถทำงานได้เลย อาทิเช่น งานทำความสะอาด โดยลักษณะของงาน โดยมีการเชิญผู้เชี่ยวชาญตามลักษณะของงานมาให้ความรู้และฝึกอบรม โดยเน้นที่ความสนใจส่วนบุคคลของผู้สูงอายุ โดยจัดให้มีตารางการฝึกอบรมตามทักษะต่าง ๆ ของงานเป็นรายปี ผู้สูงอายุที่ต้องการเข้าอบรมเรื่องใดก็มาลงทะเบียนไว้



ภาพที่ 3 บรรยากาศของพื้นที่สำหรับการบริการการทำงานทำของผู้สูงอายุที่ศูนย์สวัสดิการผู้สูงอายุ

• สวัสดิการด้านการพัฒนาอารมณ์ ซึ่งเป็นอีกอีกส่วนหนึ่งที่สำคัญคือ ห้องกระจายเสียงของศูนย์ที่มีเจ้าหน้าที่ที่เกี่ยวข้องกับการกระจายเสียงเป็นผู้สูงอายุที่เป็นสมาชิกของศูนย์นั่นเอง ซึ่งนับเป็นความภาคภูมิใจของผู้สูงอายุด้วย อีกส่วนหนึ่ง จะเห็นได้ว่ามีการให้ความสำคัญกับศักดิ์ศรีความเป็นมนุษย์ของผู้สูงอายุที่ยังสามารถปฏิบัติกิจกรรมต่าง ๆ ตามความชอบที่ตอบสนองความต้องการของผู้สูงอายุได้เป็นอย่างดี



ภาพที่ 4 เจ้าหน้าที่จะเป็นผู้สูงอายุที่เป็นสมาชิกของศูนย์สวัสดิการผู้สูงอายุของมหานครโซล

• สวัสดิการด้านการพัฒนาร่างกาย ทางศูนย์จะให้ความสำคัญในด้านการดูแลสุขภาพของผู้สูงอายุนั้น จะมีแพทย์ประจำที่ศูนย์นี้ 2 ท่านต่อ 1 วัน ดูแลทั้งด้านการรักษาและการป้องกันสุขภาพของผู้สูงอายุด้วย อีกทั้งยังมีการส่งเสริมทักษะด้านการกีฬาเพื่อสุขภาพ โดยมีพื้นที่ลานกีฬาสำหรับผู้สูงอายุที่ชอบการออกกำลังกายกลางแจ้งก็จะมีลานกีฬากลางแจ้ง พื้นที่ทำสวนให้



ภาพที่ 5 การให้บริการด้านสวัสดิการด้านการพัฒนาร่างกายด้วยกิจกรรมต่าง ๆ

• สวัสดิการด้านการพัฒนาสติปัญญา ศูนย์ผู้สูงอายุได้จัดให้มีศูนย์การสอนและแสดงศิลปะที่มีสมาชิกเป็นบุคคลทั่วไป รวมถึงผู้สูงอายุของศูนย์เอง มีการจัดสอน และนำมาจัดแสดงผลงานภายในศูนย์ศิลปะนี้ด้วย อีกทั้งยังมีบริการห้องสมุดเคลื่อนที่ที่ผู้สูงอายุสามารถใช้บริการได้ รวมถึงผู้มาใช้บริการสวนสาธารณะทับบอกวงวอนที่เป็นสถานที่มรดกแห่งชาติของสาธารณรัฐ เกาหลีก็สามารถใช้บริการห้องสมุดเคลื่อนที่ นี้ได้เช่นกัน อีกทั้งนักศึกษาในบริเวณนี้ก็สามารถใช้บริการได้โดยการเป็นสมาชิกในการเช่า ยืม คีนหนังสือหรือสื่อต่าง ๆ ได้ และทักษะด้านเทคโนโลยี จะมีพื้นที่และ



ภาพที่ 6 พื้นที่การจัดกิจกรรมเพื่อส่งเสริมสนับสนุนการพัฒนาสติปัญญาของผู้สูงอายุที่เป็นสมาชิก

อุปกรณ์สนับสนุนในเกิดความสามารถ อีกทั้งยังมีด้านภาษาต่างประเทศ อังกฤษ จีน ญี่ปุ่น รวมถึง ด้านดนตรีและ ศิลปะ วัฒนธรรมจะมีผู้เชี่ยวชาญที่เป็นผู้สูงอายุและสมาชิกของ ศูนย์นี้เองด้วย

- **สวัสดิการด้านการพัฒนาจิตใจ** ศูนย์ผู้สูงอายุได้จัดห้องประชุมมอรรณเพื่อให้ข้อมูลก่อนเป็นสมาชิกของศูนย์ และห้องพูดคุยปัญหาต่าง ๆ ของผู้สูงอายุ อาทิ ปัญหาการหย่าร้างกันของผู้สูงอายุที่มีจำนวนเพิ่มขึ้นจากอดีต ปัญหาทางกฎหมายต่าง ๆ อาทิ การเสียภาษี ปัญหาทางด้านจิตใจที่เป็นสาเหตุของการเกิดโรคซึมเศร้าในผู้สูงอายุ อีกทั้งการสร้าง ความเข้าใจ เตรียมพร้อม และยอมรับในด้านการเป็นผู้สูงอายุ โดยผู้เชี่ยวชาญเฉพาะทางเป็นผู้ให้คำปรึกษา ส่วนใหญ่เป็นเจ้าหน้าที่ที่เป็นนักสังคมสงเคราะห์



ภาพที่ 7 ห้องให้คำปรึกษาในด้านครอบครัว สุขภาพจิต และกฎหมาย และการให้บริการสุขภาพ

- **สวัสดิการด้านการพัฒนาทางสังคม** ศูนย์ผู้สูงอายุ มีพื้นที่ที่ให้ผู้สูงอายุที่มีความสามารถที่จะถ่ายทอดความรู้ด้านต่าง ๆ อาทิเช่นภาษาต่างประเทศ อังกฤษ จีน ญี่ปุ่น เมื่อมีความรู้เพิ่มขึ้นก็สามารถที่จะช่วยเหลือชุมชนในด้านการให้รายละเอียดของการท่องเที่ยว แก่นักท่องเที่ยวชาวต่างชาติ นั้น ๆ ได้ ซึ่งเป็นการส่งเสริมการแบ่งปันความรู้เพื่อพัฒนาสังคมของผู้สูงอายุซึ่งผู้สูงอายุที่ปฏิบัติหน้าที่เป็นผู้สอนในลักษณะจิตอาสาจะเกิดความรู้สึกภาคภูมิใจในการให้ความรู้และประพฤติตนเป็นประโยชน์กับผู้อื่น



ภาพที่ 8 การพัฒนาทางสังคมใช้วิธีสร้างแรงจูงใจทั้งบุคคลต้นแบบ และตัวผู้สูงอายุ

## อภิปรายผล

ลักษณะของการจัดสวัสดิการสำหรับผู้สูงอายุใน สาธารณรัฐเกาหลี กรณีศูนย์ผู้สูงอายุในเขตมหานครโซล กล่าวได้ว่า มีลักษณะการจัดการแบบการมีส่วนร่วมระหว่าง ภาครัฐ และภาคเอกชน ซึ่งประกอบด้วย ภาคธุรกิจ ภาค ประชาชน และ ชุมชน ซึ่งสะท้อนถึงการเป็นหุ้นส่วนระหว่าง ภาครัฐและภาคเอกชนในการจัดบริการสาธารณะสำหรับผู้ สูงอายุ (Public Private Partnership) หรือ ประชากรรัฐ เพื่อสังคม ซึ่งเป็นการผนึกกำลังระหว่างภาครัฐกิจ และภาค ประชาสังคม เพื่อขับเคลื่อนการพัฒนาสังคม และคุณภาพ ชีวิตด้านต่าง ๆ โดยสะท้อนให้เห็นการมีส่วนร่วมของภาค ส่วนต่าง ๆ ทั้งในแง่การส่งเสริมสนับสนุนด้านทรัพยากร เงินบริจาค การปฏิบัติงานในลักษณะจิตอาสา การมีส่วนร่วม ของภาคประชาสังคมโดยเฉพาะชุมชนในพื้นที่ซึ่งทำให้เกิด การผนึกกำลังให้เกิดความเข้มแข็งขดเซยการพึ่งพิง ทรัพยากรหรือปัจจัยการบริหารจัดการของภาครัฐ ผลการ ศึกษาดังกล่าวสอดคล้องกับบริบทการศึกษาในประเทศไทย อาทิ จิตอาสา ธิริศริกุล และ เพ็ชรภรณ์ ชัชวาลชาญชนกิจ (2558) ที่พบว่า การจัดการแบบมีส่วนร่วมของชุมชนท้องถิ่นในการบริหารจัดการน้ำเป็นทางออกและบทเรียนในเชิง นโยบายในการบริหารจัดการในลักษณะเข้าใจ เข้างถึง พัฒนา ซึ่งสร้างการยอมรับและร่วมมืออย่างสร้างสรรค์ระหว่างภาค รัฐ และภาคประชาสังคม

โดยเฉพาะด้านการดูแลและผู้สูงอายุที่ประเทศไทยของ เรากำลังจะได้รับผลกระทบจากการเปลี่ยนแปลงโครงสร้าง ประชากรเข้าสู่การเป็น สังคมผู้สูงอายุ จากการสร้างแรง จูงใจ และจิตอาสาให้เกิดขึ้นกับทุกภาคส่วนและรวมถึงความ ภาคภูมิใจในคุณค่าแห่งตนของตัวผู้สูงอายุเอง จึงทำให้ผู้ สูงอายุมีความสุขและมีศักดิ์ศรีแห่งความเป็นมนุษย์ในการ ดำเนินชีวิต อีกทั้งการที่ทุกภาคส่วนให้ความร่วมมือกันโดย คำนึงการป้องกันและการแก้ปัญหาที่จะเกิดขึ้นในสังคมผู้สูง อายุ ทั้งด้านความเจริญเติบโตทางเศรษฐกิจ ภาระทางการเงิน การคลัง และปัญหาสังคม ของทุก ๆ ประเทศที่เป็น ผลต่อ การแข่งขันในการบริหารงานเชิงประสิทธิภาพ การ แข่งขันสู่ความเป็นเลิศ การที่ผู้สูงอายุขาดที่พึ่งพิงจะต้องใช้ ชีวิตอย่างโดดเดี่ยว เนื่องจากค่านิยม และวัฒนธรรมอันดีงาม ของประเทศสาธารณรัฐเกาหลี ที่เคยให้ความสำคัญในการ





ดูแลบุพการี เริ่มสูญหายไปอย่างรวดเร็ว เช่นเดียวกับกับอีกหลาย ๆ ประเทศรวมถึง ประเทศไทยเองด้วยน

## ข้อเสนอแนะ:

จากผลการศึกษาการจัดสวัสดิการสำหรับผู้สูงอายุในสาธารณรัฐเกาหลี กรณีศูนย์ผู้สูงอายุในเขตมหานครโซล ผู้วิจัยได้นำมาพัฒนาข้อเสนอแนะในเชิงนโยบายและการบริหารจัดการศูนย์ผู้สูงอายุสำหรับประเทศไทย ดังนี้

1. ภาครัฐควรจัดบริการที่ครอบคลุมถึงการอำนวยความสะดวกในการเดินทาง และอาหารกลางวัน สำหรับผู้สูงอายุซึ่งมีรายได้น้อย เพื่อให้ผู้สูงอายุที่มีรายได้น้อยสามารถเดินทางเข้ามาใช้บริการในศูนย์ผู้สูงอายุได้อย่างเต็มที่ รวมทั้งการได้รับบริการอาหารกลางวันที่มีคุณภาพในลักษณะร่วมจ่าย

## เอกสารอ้างอิง

- จิตาภา ธิริศศิริกุล และ เพ็ชรภรณ์ ชัชวาลชาญชนกิจ.2558. การจัดการทรัพยากรน้ำแบบมีส่วนร่วมกรณีชุมชนแพรกกหนามแดง จังหวัดสมุทรสงคราม.วารสารสังคมศาสตร์วิชาการ. 8 (พิเศษ) : 29-46. มติชนออนไลน์. เข้าถึงเมื่อ 19 พฤศจิกายน 2559 จาก[http://www.matichon.co.th/news\\_detail.php?newsid=1450322754](http://www.matichon.co.th/news_detail.php?newsid=1450322754).....
- สุภัตรา อติโพธิ และ เยาวรัตน์ ปรปักษ์ขาม, 2550. การบริหารจัดการนโยบายด้านการดูแลระยะยาวสำหรับผู้สูงอายุใน 5 ประเทศ.วารสารสาธารณสุขและการพัฒนา.1(1) : 79-85.
- อรพินท์ สฟโชคชัย และ นพวรรณ ศรีเกตุ. 2556. แผนพัฒนาองค์ความรู้เพื่อมโนทัศน์ใหม่ของนิยามผู้สูงอายุ และอายุเกษียณที่เหมาะสมสำหรับคนไทย. กรุงเทพฯ : สำนักงานกองทุนสนับสนุนการสร้างเสริม สุขภาพ (สสส.) ●●●

2. ภาครัฐควรจัดบริการในการส่งเสริมพัฒนาด้านร่างกาย อารมณ์ จิตใจ สติปัญญา และ สังคม สำหรับผู้สูงอายุในเชิงป้องกัน และ รักษา โดยเฉพาะอย่างยิ่งการให้คำแนะนำสำหรับผู้สูงอายุ ในด้านต่าง ๆ จากผู้เชี่ยวชาญ ซึ่งมาจากภาครัฐ และ ภาคสังคมในลักษณะจิตอาสา เพื่อส่งเสริมศักยภาพการพึ่งตนเองของผู้สูงอายุ

3. ภาครัฐ ควรส่งเสริมการมีส่วนร่วมของภาคประชาสังคม ทั้งภาคธุรกิจ ในลักษณะการจัดการเพื่อสังคม (Social Responsibility) และการให้สิ่งจูงใจทางภาษีเพื่อกระตุ้นการมีส่วนร่วมของภาคธุรกิจ รวมทั้งการส่งเสริมให้สังคมและชุมชนใกล้เคียงเข้ามามีส่วนร่วมในลักษณะจิตอาสา ในการจัดกิจกรรมส่งเสริมพัฒนาด้านร่างกาย อารมณ์ จิตใจ สติปัญญา และ สังคม สำหรับผู้สูงอายุ